



П1623
1956
6

КОЛХОЗНИК
Советской Латвии
1956 № 6

Двадцать дней в ШВЕЦИИ

А. НИКОНОВ,
министр сельского хозяйства ЛССР, член советской сельскохозяйственной делегации

(Окончание)

Итоги экскурсии. Что приемлемо для нас из опыта сельского хозяйства Швеции?

За двадцать дней пребывания в Швеции мы ознакомились с сельским хозяйством страны, с интересными и ценными методами работы в животноводстве, земледелии и других отраслях. Многие из виденного нами на шведских фермах, в учебных, государственных и кооперативных хозяйствах заслуживает распространения и внедрения в практику наших колхозов и совхозов. Внедрение опыта лучших зарубежных хозяйств, наряду с богатейшим опытом, накопленным советскими тружениками села, позволит нам быстрее поднять сельское хозяйство нашей республики и успешно выполнить исторические предначертания XX съезда Коммунистической партии Советского Союза.

Сельское хозяйство Швеции ведется интенсивно, и на фермах достигнута сравнительно высокая производительность труда. Хотя в сельском хозяйстве страны, включая лесное хозяйство и рыбоводство, занято всего лишь 20,3% работающего населения, оно в основном обеспечивает население (свыше 7 млн человек) продуктами питания — хлебом, молоком, мясом и др.

Мы подсчитали, что в Швеции на 100 га сельскохозяйственных угодий в среднем производится 962 ц молока и 68 ц мяса, в том числе 49,3 ц свинины на каждые 100 га пашни. На одного работающего в сельском хозяйстве за год производится около 75 ц молока, 5 ц мяса и 41 ц зерна.

В крупных хозяйствах нагрузка на одного рабочего составляет 30—35 дойных коров или 300—400 свиней откормочников, до 4000 кур-несушек или 40—60 га пашни. Разумеется, речь идет о высокомеханизированных хозяйствах с рациональными постройками. В мелких крестьянских хозяйствах такой производительности не может быть. Наша делегация побывала в передовых, образцовых хозяйствах страны.

Чем определяется такая высокая производительность передовых хозяйств и в чем причины высокой интенсивности сельского хозяйства этой страны? Следует отметить некоторые особенно благоприятные обстоятельства, уже продолжительное время способствующие развитию экономики Швеции.

Во-первых, Швеция не воевала более 240 лет. Эта страна не знала, что такое разрушения и трудности восстановления, истребление скота, оккупация, гибель мирных жителей, бомбы, снаряды и пожары. Здесь не надо было все начинать заново,

как это два раза за 40 лет приходилось делать многим республикам и областям Советской страны, в том числе и Латвии.

Во-вторых, Швеция является страной с высоким уровнем электрификации и механизации. Известно, что Норвегия и Швеция — страны с наиболее высоким производством электроэнергии на душу населения. Многие отрасли, в том числе сельское хозяйство и транспорт, здесь давно электрифицированы. Швеция располагает богатейшими залежами качественной железной руды. На этой основе в стране уже давно развито машиностроение. Здесь производится много сельскохозяйственных машин, приспособленных к местным почвенным и климатическим условиям.

В-третьих, в Швеции уже десятки лет назад в широких размерах проведены осушительные работы. По статистическим данным, до 1954 года закрытым дренажом было осушено 973,8 тыс. гектаров земли.

В-четвертых, животноводческие постройки в Швеции строятся с таким расчетом, чтобы максимально экономить рабочую силу и механизировать труд. Как правило, все скотные дворы являются многоэтажными, корма хранятся в чердачном помещении, основные работы механизированы.

В-пятых, поля здесь получают обильные нормы удобрений, особенно органических. В больших количествах используются также минеральные удобрения и гербициды для борьбы с сорняками. Наконец, структура посевных площадей строится в соответствии с природными условиями района; хозяйства возделывают то, что в местных условиях лучше всего растет и дает больше всего кормов для скота.

В Швеции насчитывается 41.034.900 га земли, из них пахотной — 3.714.000 га или 9% всех земель страны, не считая водных пространств. Кроме того, 942.000 га занимают естественные луга и пастбища, значительная часть которых окультурена. Более 22 млн гектаров занимают леса и кустарники.

В Швеции преобладает мелкокрестьянское землевладение. В среднем на одно хозяйство приходится 9 га пашни. По статистическим данным, в 1954 году в стране насчитывалось 118 тыс. хозяйств с земельной площадью от 0,26 до 2 га, 202 тыс. хозяйств с землепользованием от 10 до 30 га, 10.700 хозяйств — от 30 до 50 га, 5 тыс. хозяйств — от 50 до 100 га и 2325 хозяйств с земельной площадью свыше 100 га.

Процесс исчезновения мелких крестьянских хозяйств и концентрации земли в руках более крупных владельцев за последние годы значительно усилился. Это результат политики «рационализации» сельского хозяйства. В 1951 году только в южной и средней Швеции (по другим провинциям данных нет) количество хозяйств с земельной площадью менее 2 га умень-

шилось на 11,5 тыс., с земельной площадью от 2 до 10 га — на 14 тыс., между тем как количество хозяйств с землепользованием от 20 до 30 га увеличилось на 512 и свыше 30 га — на 771.

Что касается направления хозяйств, то об этом убедительно говорит структура денежных доходов. По данным 1954—1955 хозяйственного года, 74,5% всех денежных доходов получено от реализации продуктов животноводства, в том числе 39,4% доходов дало молоко и молочные продукты, 29,3% — скот и мясо, 5,7% — яйца и птица. На долю продукции растениеводства падает всего лишь 25,5% валовых денежных доходов. Растениеводство обслуживает нужды животноводства и обеспечивает население хлебом, овощами, картофелем, сахаром и растительным маслом.

В Швеции, помимо 942 тыс. гектаров естественных пастбищ и сенокосов, на площади 187.200 га заложены долголетние культурные пастбища. Характерно, что под травами, корнеплодами в стране было занято 1.624.300 га пашни, т. е. 44,5% всей пахотной площади. Учитывая, что на корм скоту используется также значительная часть картофеля и зерновых, можно смело сказать, что 75% всей пашни отведено под возделывание **кормовых культур**.

Приведенные данные относятся к стране в целом. Мы видели в различных районах страны хозяйства, где подчиненная роль растениеводства еще более подчеркнута. Мы рассказывали о хозяйстве «Симонторп», где на производство кормов используется 90% пашни. Таких хозяйств в Швеции немало.

Урожайность полевых культур в Швеции высокая. Средние урожаи с гектара посева за последние годы таковы:

Озимой пшеницы	— 24— 27 ц
Яровой пшеницы	— 17— 28 .
Ржи	— 19— 23 .
Ячменя	— 19— 24 .
Овса	— 14— 19 .
Картофеля	—118—135 .
Сахарной свеклы	—295—390 .
Сена сеяных трав	— 28— 40 .
Сена естественных трав	— 12— 15 .

Что обуславливает сравнительно высокий урожай полевых культур? Мы уже говорили о большом размахе мелноративных работ, большом количестве сельскохозяйственных машин, позволяющих в сжатые сроки провести полевые работы, о широком применении в сельском хозяйстве химикатов. **Но решающее значение имеет обильное удобрение полей.**

Почвы Швеции по своей природе не отличаются плодородием. Во многих районах пахотный слой составляет 14—16 см, а глубже залегают каменные породы. Шведы ежегодно вносят на поля много навоза и навозной жижи. Здесь ведется упорная борьба за накопление и правильное хранение органических удобрений. В стране широко распространено содержание скота на навозе, который из скотных дворов вывозится два раза в год. В хозяйствах, где скот содержится в мелких помещениях, рядом со скотными дворами имеются бетонированные навозохранилища. Скот получает обильную подстилку, широко используется подстилочный торф, причем некоторые хозяйства завозят его за 100 и более километров, не считаясь с транспортными расходами. Мы нигде не видели, чтобы на поля вносился торф, не пропущенный через скотный двор. Серьезное внимание обращается также на известкование кислых почв.

В Швеции создана прочная кормовая база. Основу кормовой базы составляют клевер и другие сеяные травы, долголетние культурные и естественные улучшенные пастбища, а также

зернофуражные культуры и корнеплоды. Во многих хозяйствах нам рассказывали, что долголетние культурные пастбища и травы удобряются более обильно, чем полевые культуры. Объясняется это тем, что удобрения, внесенные под кормовые культуры, травы и долголетние пастбища, лучше оплачиваются мясо-молочными продуктами, чем продукцией полевых культур.

Долголетние культурные и естественные пастбища разбиты на загоны, причем загоны существуют не только в крупных хозяйствах, но и в средних и мелких. Во время нашей поездки по стране мы нигде не встречали пастухов. Нам рассказали, что в Швеции нет пастухов уже более 30 лет.

В Швеции преобладают две отрасли животноводства — молочное хозяйство и свиноводство. Овцеводство развито слабо, несколько лучше птицеводство. Несмотря на то, что за последние годы поголовье коров уменьшилось (на капиталистическом рынке растет спрос на маргарин и снижается спрос на масло), плотность скота довольно высокая: на 100 га сельскохозяйственных угодий в 1953 году было 54 головы крупного рогатого скота, в том числе 33 коровы. Средний удой на корову составил за последние годы 2900—3000 литров молока в год.

Мы уже рассказывали о посещении ряда хозяйств, отличающихся высокой продуктивностью животноводства. Показатели этих хозяйств нас не очень удивили, так как в передовых колхозах и совхозах Советского Союза продуктивность скота не ниже, а в ряде хозяйств даже выше. Большой интерес в этих хозяйствах представляет экономическая сторона дела. На производство животноводческой продукции затрачивается сравнительно мало труда. Высокой производительности на молочных фермах способствует **двукратная дойка коров**. Мы не видели ни одного хозяйства, где коров доили бы 3 или 4 раза в сутки.

В хозяйствах, которые мы посетили, пред-

Пневматический транспортер для заполнения силосных башен зеленой массой.

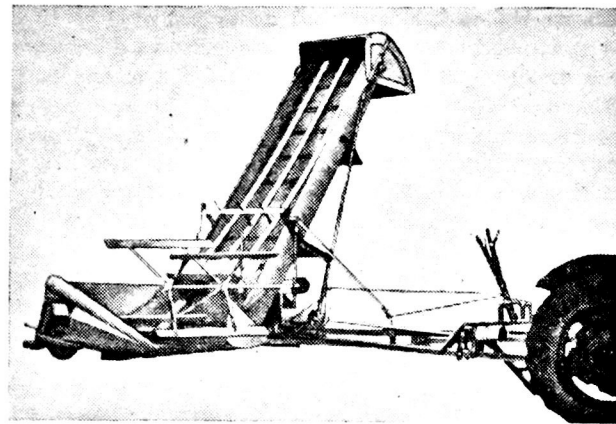


ставляет интерес также система кормления скота. Характерно то, что скот в течение всего лета находится на пастбищах и, как правило, не получает никакой дополнительной подкормки. Разумеется, невозможно было бы надоть от коровы 15—20 литров молока в сутки при плохих пастбищах с бедным травостоем. Из этого можно сделать вывод: для того, чтобы поднять продуктивность скота в летний период, в каждом колхозе следует создать хорошие культурные пастбища.

В зимнем кормлении продуктивного скота характерным является то, что за последние годы в Швеции резко увеличилась дача сочных кормов при одновременном сокращении грубых кормов. Нам объяснили это следующими двумя причинами: во-первых, тем, что в Швеции летом погода обычно неустойчивая, часто бывают дожди, и трудно получить хорошее сено; во-вторых, — что приготовление сена требует много ручного труда, так как эта работа еще слабо механизирована. Гораздо легче механизировать уборку, подвозку и закладку зеленой массы на силос. Шведы в широких размерах силосуют клевер, люцерну, вико-овес, горох, листья сахарной свеклы. В наших условиях ценным кормом является силос из смеси кукурузы с отавой клевера, вики или другими культурами.

В Швеции широко распространена тракторная косилка с транспортером. К трактору прицепляется тележка, а иногда рядом с тракторной косилкой идет пароконная повозка. Скошенная трава тут же подается на повозку. Трава измельчается очень грубо, длиной 8—10 см и закладывается в силосную башню, которая обычно находится под одной крышей со скотным двором.

Важную роль в племенной работе с крупным рогатым скотом выполняют станции искусственного осеменения. Всего в стране 34 таких станции. Мы посетили одну из них в районе города Лунда. На этой станции имеется 40 быков-производителей. Станция обслуживает 5000 фермерских хозяйств с 50 тыс. коров. Радиус действия станции — 40 км, она имеет 6 филиалов. Директор рассказал нам, что станцию организовали после того, как шведские зоотехники побывали в СССР и переняли у нас идею искусственного осеменения. На станции работает 17 ветеринарных работников, в том числе 14 врачей. Получаемая сперма рассылается по филиалам, откуда она доставляется в хозяйства. На станции имеются учетные карточки на производителей, по которым фермеры выбирают быков для своих коров. Спермой лучшего быка станции, которому 11 лет, оплодотворены 8000 коров. По словам специалистов, с организацией



Косилка фирмы «Арвика-Верке» с транспортером-элеватором.

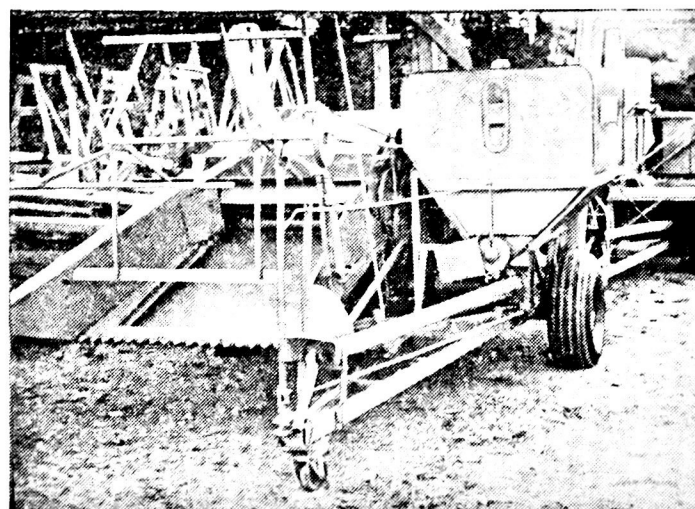
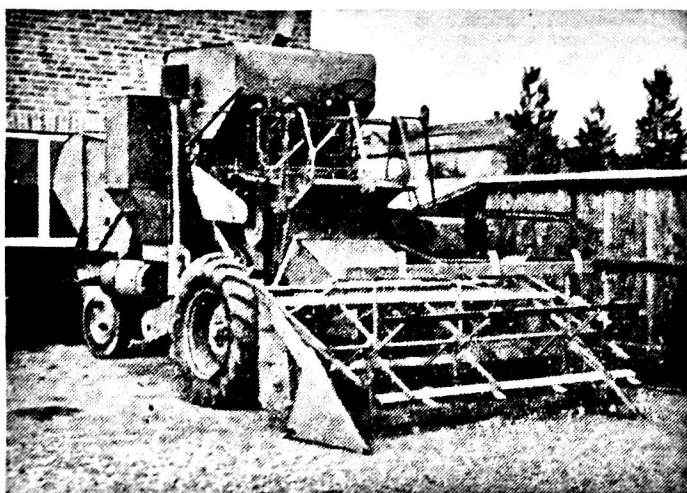
станции значительно снизился процент яловых коров, увеличилось содержание жира в молоке, повысилась продуктивность скота. Станция в своей зоне ведет также ветеринарную и зоотехническую работу. В среднем каждый ветеринар обслуживает 2200—4000 коров. При станции работает агроном, который проверяет кормление скота и составляет рекомендуемые фермерским хозяйствам рационы.

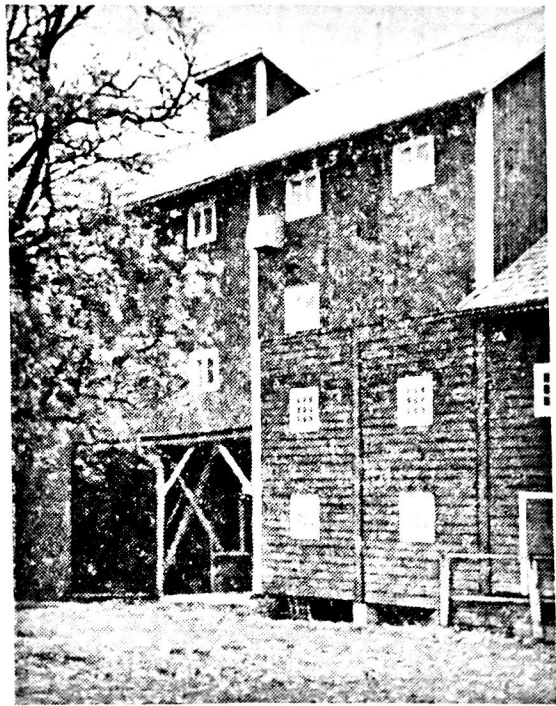
Свиноводство в Швеции характерно тем, что свиньи выращиваются только на мясо или на бекон. Вся племенная работа построена таким образом, чтобы получить скороспелых длинных мясных свиней. По учету на 18 апреля 1955 года в стране числилось 1.506.000 свиней, что составляет примерно 40 голов на 100 га пашни. Мы уже рассказывали о том, что в Швеции имеются две группы свиноводческих хозяйств. Одни хозяйства выращивают и продают поросят, когда они достигают живого веса 20 кг, другие откармливают свиней до живого веса 90—95 кг.

В летний период свиньи, как правило, пасутся в загонах на пастбищах, и зеленый корм является одним из главных компонентов их рациона. В зимнем кормлении свиней имеются два направления — сухой рацион и рацион, в состав которого входят картофель и корнеплоды. В тех хозяйствах, которые мы посетили, преобладает сухое направление в кормлении свиней, при котором достигается более высокая производительность труда.

Мы посетили Кристианштадскую контрольную станцию по

С л е в а — самоходный комбайн «Термениус» с хедером шириной 7 футов. С п р а в а — прямоточный комбайн фирмы «Болиндер-Мунктеллс».





Сушилка, амбар и мельница хозяйства, расположенного в окрестностях города Линчопинга.

свиноводству. Таких станций в Швеции всего четыре. Станция проверяет в год до 1000 голов молодняка. Из хозяйств они берут от каждого опороса по 2 хрячка и две свинки в возрасте, когда их вес составляет 20 кг. Одновременно каждая станция получает по 400 поросят, которые выкармливаются на совершенно одинаковом рационе. Поросята от каждой свиноматки размещаются по 4 отдельно. Ежедневно производятся взвешивание их и осмотр. Перед отправкой на бойню и после забоя также взвешивают свиней, измеряют толщину жира и определяют другие качества. Таким образом выявляются лучшие свиноматки с ценными племенными качествами.

Что касается животноводческих помещений, то все они, как нами уже отмечалось, строятся по одному принципу — чтобы скот и корма находились под одной крышей и можно было бы механизировать все работы. Ни в одном хозяйстве мы не видели подвесных дорог для выгрузки навоза. Для этого используют только скребковые транспортеры, которые либо электрифицированы, либо приводятся в движение мотором. Коровники в крупных хозяйствах, как правило, трех- и четырехрядные, изредка встречаются двухрядные. Иногда попадались и многорядные, где коровы стояли в 18—20 рядов.

Швеция и наша страна имеют различные системы ведения сельского хозяйства, различны также цели сельскохозяйственного производства. Поэтому мы не можем механически, без критического анализа и учета местных условий, всюду перенимать опыт шведов. К тому же нельзя забывать, что наши передовые хозяйства имеют более высокий уровень производства, чем многие из названных нами хозяйств Швеции.

Наша задача — внимательно изучать и внедрять передовой опыт социалистического сельского хозяйства, а также разумно использовать все то хорошее, что имеется в сельскохозяйственном производстве зарубежных стран. Это позволит нам еще быстрее увеличить производство сельскохозяйственных продуктов в колхозах и совхозах.

Какие выводы можно сделать из того, что мы видели в Шве-

ции, и что именно нам следует позаимствовать у шведов? В первую очередь нам стоило бы пересмотреть строительство животноводческих помещений. Многие типовые проекты устарели, не соответствуют местным условиям, а главное — на скотных дворах, построенных по этим проектам, трудно механизировать труд и добиться высокой производительности труда. Дело за нашими инженерами, архитекторами и специалистами сельского хозяйства, задача которых — обеспечить колхозы более рациональными животноводческими постройками.

Шведы показали и рассказали нам много интересного о методах кормления скота, производстве кормов и племенной работе. Надо сказать, что никаких «чудес» во всем этом не было. Наши колхозники по опыту знают, что, например, скот летом выгодно содержать на хороших пастбищах, а зимой — обильнее кормить сочными кормами. Следовательно, остается лишь одно — внедрить этот опыт в практику. Чем быстрее и шире это будет сделано, тем больше мы будем производить продуктов животноводства. То же самое можно сказать и об агротехнике. В этом отношении мы не увидели буквально ничего нового. Шведы правильно обрабатывают и удобряют почву, во время сеют и обрабатывают посевы столько раз, сколько это необходимо. Как и когда все это следует делать — знает любой наш колхозный агроном, бригадир и рядовой колхозник. Дело за тем, чтобы выполнять эти известные приемы агротехники, проверенные нашей наукой и практикой.

Ничего нового нет и в том, что высокие урожаи достигаются путем обильного удобрения полей, особенно органическими удобрениями. У нас все знают о пользе применения подстилочного торфа, правильного хранения навоза, приготовления компостов. Остается лишь одно — организовать дело так, чтобы обеспечить все колхозные поля, луга и пастбища достаточным количеством органических удобрений, — и результаты не замедлят сказаться.

То же самое можно сказать и об организации научно-исследовательской работы и подготовке специалистов сельского хозяйства. Лекции, семинары и занятия студентов Сельскохозяйственной академии и сельскохозяйственных техникумов необходимо теснее увязывать с практической работой. Деятельность ученых должна больше сочетаться с производственной жизнью колхозов.

Разумно используя, наряду с передовым опытом социалистического сельского хозяйства, лучшие методы производства зарубежных стран, колхозы, МТС и совхозы Советской Латвии добьются нового подъема.

Двухлемешный плуг фирмы «Арвика-Верке» с приспособлением для автоматического поднятия лемеха.

